

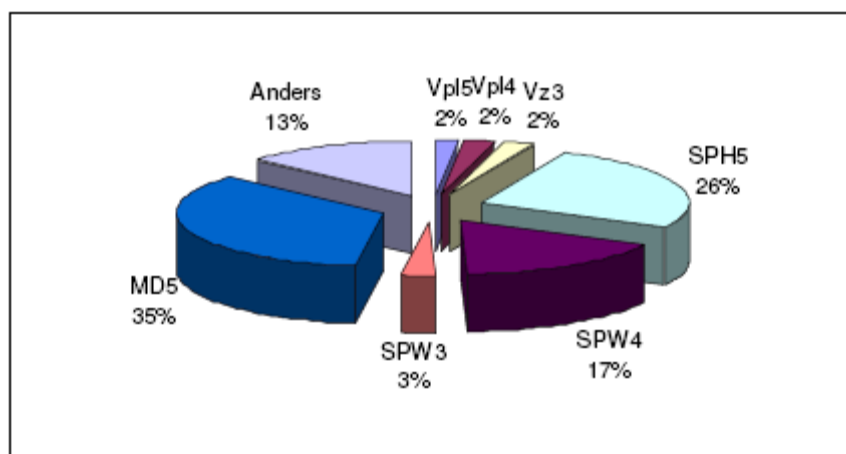
Inleiding

Investeren in de jeugd staat hoog op de maatschappelijke en politieke agenda. In de komende tijd zullen er extra middelen beschikbaar komen, onder andere voor verdere invoering van het Deltaplan, het verkleinen en voorkomen van wachtlijsten en een verdere professionalisering van de Jeugdzorg. De verwachting is daarom dat de werkgelegenheid in de Jeugdzorg de komende jaren groeit. De prognoses in Regiomarge¹ gaan uit van twee scenario's: één waarin de werkgelegenheid zal toenemen met 5,4% per jaar en één waarbij de werkgelegenheid fors zal toenemen met 10,5% per jaar.

Kerngegevens

In 2007 waren er ca. 29.000 personen werkzaam in de Jeugdzorg, waarvan er ruim 18.000 werkten in een sociaal agogisch beroep. Een meerderheid heeft een opleiding op hbo-niveau, het gaat dan met name om maatschappelijk werkers (35%) en sociaal pedagogisch hulpverleners (26%). In figuur 1. is de samenstelling van het sociaal agogisch personeel in de branche weergegeven.

Figuur 1. Raming van de samenstelling van sociaal agogisch personeel in de Jeugdzorg, naar opleiding en niveau (fte's) in 2007



Bron: Werknemersonderzoek 2007

In Regiomarge zijn voor sociaal agogen binnen de branche prognoses opgesteld. In tabel 1. zijn enkele kerngegevens samengevat. Voor de Jeugdzorg verwacht Regiomarge een werkgelegenheidsgroei tussen de 5,4% (lage scenario) en 10,5% (hoog scenario). Als we de vervanging van uit de branche vertrekkend personeel (netto verloop) meerekenen, zal de vraag naar nieuw personeel uitkomen op 11 tot 16% van de werkgelegenheid. In beide scenario's zal er dus forse vraag zijn naar nieuw personeel.

¹ Regiomarge is een jaarlijks terugkerend onderzoek dat wordt uitgevoerd door Prismant, in opdracht van VWS en de sectoren Zorg en Welzijn & Maatschappelijke Dienstverlening, Jeugdzorg en Kinderopvang (WJK). Regiomarge geeft prognoses voor arbeidsmarkt van sociaal agogen en verplegenden en verzorgenden en in deze sectoren. Aan de hand van twee scenario's kunnen we zien of er op korte en middellange termijn tekorten of overschotten van personeel verwacht worden.

Tabel 1. Kerngegevens branche Jeugdzorg

Werkzame personen Jeugdzorg in 2007		
Totaal werkzame personen (aantal)	28.900	
Werkzame personen in agogische beroepen (aantal)	18.200	
FTE's agogische beroepen	13.900	

Veronderstellingen 2008 e.v. (voor agogische beroepen)	Lage scenario	Hoge scenario
Groei werkgelegenheid in % per jaar	5,4	10,5
Bruto verloop in % per jaar	12,9	12,9
Netto verloop in % per jaar	5,6	5,6
Totale personeelsvraag in % per jaar	11,0	16,1

Arbeidsmarktbalans in 2012

In tabel 2. zijn de resultaten weergegeven van de confrontatie van vraag en aanbod van sociaal agogen in 2012. In het lage scenario zal sprake zijn van een balans tussen vraag en aanbod van personeel in 2012. Ontwikkelt de Jeugdzorg zich de komende jaren echter volgens het hoge scenario, dan zal het personeelsaanbod in 2012 zo'n 7,7% tekortschieten. Met name het aanbod van maatschappelijk werkers op niveau 5 en sociaal pedagogisch werkers op niveau 4 zal dan sterk achterblijven bij de vraag.

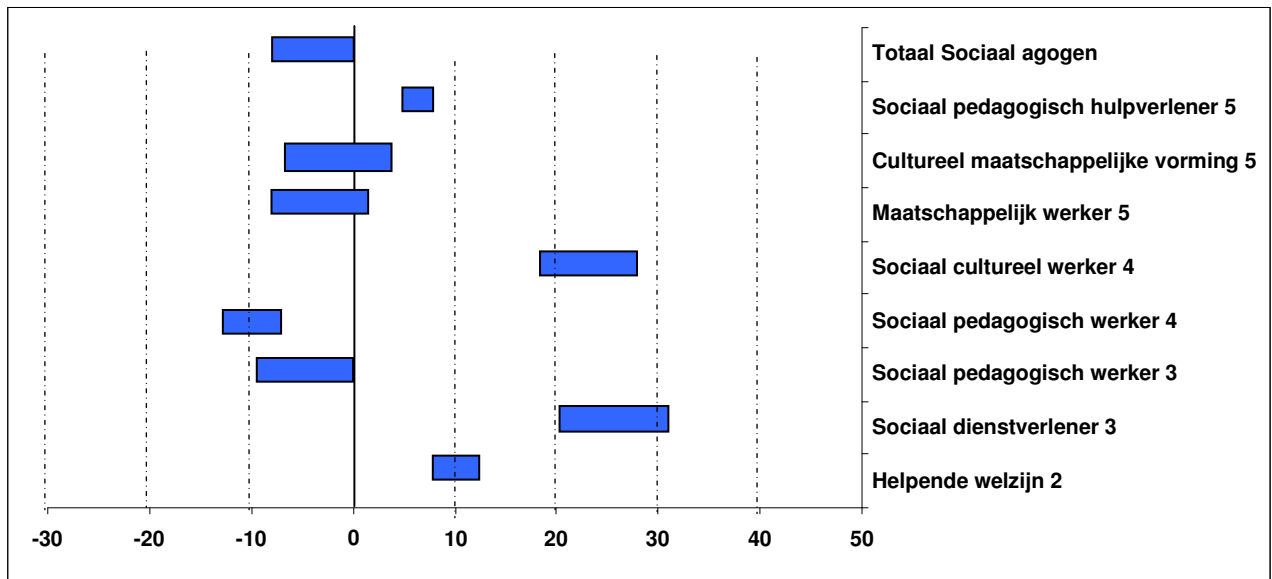
Tabel 2. Prognose arbeidsmarktbalans in 2012 voor sociaal agogische beroepen in de Jeugdzorg, volgens het lage en het hoge scenario.

	Lage scenario	Hoge scenario
Verwacht personeelstekort in %	-0,0	-7,7
Verwacht personeelstekort (aantal)	0	-1.900

Het tekortschieten van dit aanbod heeft niet alleen gevolgen voor de branche Jeugdzorg, maar ook voor de andere branches in de sectoren WJK en Zorg. In figuur 2. is voor de sociaal agogische beroepen in alle WJK en Zorgbranches de verwachte arbeidsmarktbalans in 2012 weergegeven. Een balk representeert de bandbreedte tussen het hoge scenario (linkergrens) en het lage scenario (rechtergrens). Hieruit blijkt dat in het lage scenario al sprake is van een tekort aan sociaal pedagogisch werkers op niveau 4. In het hoge scenario loopt dit tekort op en ontstaan er sectorbreed bovendien tekorten aan sociaal pedagogisch werkers op niveau 3, maatschappelijk werkers en mensen met een opleiding cultureel maatschappelijke vorming. Het ontbreken van voldoende aanbod betekent dat er meer concurrentie ontstaat tussen de jeugdzorgorganisaties en de andere organisaties die eveneens behoefte hebben aan sociaal agogen.



Figuur 2. Verwachte arbeidsmarktbalans in 2012 voor sociaal agogen in de sectoren WJK en Zorg, per beroepsgroep (in %); bandbreedte en grenzen voor het hoge scenario (links) en het lage scenario (rechts) (- =tekort; += overschot)²



Conclusie

In beide scenario's is sprake van een groei van de werkgelegenheid en van vraag naar nieuw personeel. In het lage scenario zal deze vraag in evenwicht zijn met het aanbod. In het hoge scenario is de vraag echter fors groter en zal het aanbod hierbij achterblijven. Met name dreigen tekorten aan maatschappelijk werkers op niveau 5 en sociaal pedagogisch medewerkers op niveau 4. Ook in andere branches dan de jeugdzorg is veel vraag naar deze medewerkers.

² Het getal achter de beroepsgroep geeft het niveau van de opleiding aan: 5= hbo-niveau; het mbo kent voor sociaal agogen drie opleidingsniveaus, 2 t/m 4, waarbij niveau 4 het hoogste niveau is.

